



Miljö och säkerhet

Medlemsutbildning 2026



Innehåll

- Blå Flagg
- Miljöföreskrifter
- Miljö
- Säkerhet
- Service
- Samhällsengagemang





Blå Flagg



Kriterier för Blå Flagg

BS Arken är en av få båtklubbar i Sverige som tilldelats [Blå Flagg](#) – en internationell utmärkelse som visar att vi uppfyller högt ställda krav när det gäller vattenkvalitet, miljö, säkerhet, service, tillgänglighet, utbildning och information.

Utmärkelsen måste sökas på nytt varje år och en jury beslutar om vilka anläggningar som ska godkännas.





Miljöföreskrifter



Miljöföreskrifternas innehåll

- Syfte
- Miljölagstiftning och övriga myndighetskrav
- Ansvarsfördelning
- Miljöinspektion
- Allmänna regler
- Övergripande miljöpolicy
- Avfallshantering
- Vinterkonservering
- Båtbottenfärger
- Slipning
- Målning
- Förebyggande av utsläpp
- Åtgärder vid miljöolycka

Syfte

BS Arkens miljöarbete syftar till att minimera klubbens och medlemmarnas miljöbelastning på mark, luft och vatten.

Miljölagstiftning och andra myndighetskrav

Arbetet utgår från miljöbalkens regler och de krav som kommunen som tillsynsmyndighet ställer.

Ansvarsfördelning

Styrelsen ansvarar för miljöarbetet, men det yttersta ansvaret vilar på dig som medlem.

Övergripande miljöpolicy

BS Arken och dess medlemmar ska

- agera på ett miljöriktigt sätt utifrån klubbens miljöföreskrifter samt gällande miljölagstiftning och övriga myndighetskrav
- aktivt medverka till att hamn- och varvsområdet hålls rent och i god ordning
- aktivt medverka till att klubbholmen hålls ren och i god ordning
- källsortera allt avfall enligt nedanstående avsnitt om avfallshantering
- utföra vinterkonservering av motor enligt nedanstående avsnitt om vinterkonservering
- utföra båtbottnansanering och målning av båtbottnen enligt nedanstående avsnitt om båtbottnar
- endast använda av myndigheter godkända produkter vid underhållsarbeten på den egna båten, och då i första hand välja de mest miljövänliga alternativen
- endast använda av myndigheter godkända drivmedel för båttransport, och då i första hand välja de mest miljövänliga alternativen.



Ditt ansvar som medlem

- Du är skyldig att delta i klubbens utbildning om miljöföreskrifterna.
- Du är skyldig att följa föreskrifterna.
- Om du bryter mot föreskrifterna riskerar du att förlora din båtplats.
- Du får också själv stå för alla eventuella kostnader som drabbar klubben, inklusive de bötesbelopp och andra avgifter som tillsynsmyndigheten debiterar klubben.

Miljöföreskrifterna finns för nedladdning på [BS Arkens webbplats](#).

Handlingsplan för miljöarbetet

BS Arken ska under 2026

- verka för att medlem ska erlägga en deposition då dennes båt inte följer klubbens ordinarie säsongshantering, i syfte att minimera miljöpåverkan och kostnader för klubben
- verka för att annan enskild, ej avtalad, egendom forslas bort från klubbens område
- identifiera former för att kunna miljögodkänna tjänsteleverantörer som verkar inom föreningens område
- föreslå lämpliga åtgärder för styrelsen i enlighet med ovanstående.

BS Arken ska årligen

- genomföra minst en intern miljöinspektion utifrån Svenska Båtunionens checklista för egenkontroll samt kriterierna för Blå Flagg
- ansöka om fortsatt miljöcertifiering enligt Blå Flaggs kriterier för fritidsbåthamnar
- se över och vid behov föreslå styrelsen revidering av styrdokumentet Miljöföreskrifter samt denna handlingsplan för miljöarbetet
- se över och vid behov revidera befintliga miljörelaterade anvisningar
- vid behov ta fram och föreslå styrelsen nya miljörelaterade anvisningar.

BS Arken ska fortlöpande

- informera och utbilda samtliga medlemmar om miljöföreskrifterna och deras tillämpning, exempelvis under temakvällar eller via andra kanaler
- tillse att miljöarbetet genomförs enligt denna handlingsplan
- tillhandahålla resurser för medlemmarnas miljöarbete, såsom miljöstation för avfallshantering, tydliga anvisningar med mera.



Miljö



Mälaren som vattentäkt



Mälaren är dricksvattenkälla för över två miljoner invånare i Stockholm och övriga Mälardalen.

Mälarens vattenkvalitet är dock sårbar.

Därför är det mycket viktigt att du tar ditt ansvar som båtägare och inte förorenar luft, mark och vatten, eftersom föroreningarna förr eller senare hamnar i vattnets kretslopp.

Allemansrätten

Allemansrätten ger oss alla rätt att vara ute i naturen hur mycket som helst, men med denna rätt följer också ett ansvar.

Inte störa – inte förstöra

Du får vara nästan överallt i naturen, om du visar hänsyn och inte stör eller förstör. Du får alltså inte skada omgivningen eller störa djur- och växtliv eller andra människor som bor eller vistas där.

Det är vårt gemensamma ansvar att visa hänsyn och ha naturvett.

I parker, naturreservat och nationalparker råder oftast undantag i allemansrätten.

Om du vistas i en nationalpark eller ett naturreservat är du själv skyldig att ta reda på vilka regler som gäller.



Allemansrätten – så funkar den!



Jag håller mig tillräckligt långt bort från någons hem.



Jag tältar bara så länge jag får och där jag får.



Jag eldar inte på klippor eller om det finns en brandrisk.



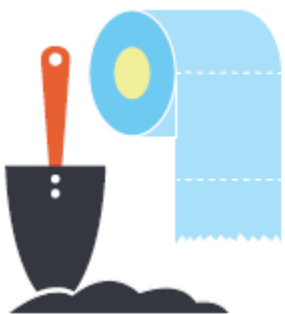
Jag tar med mig mitt skräp.



Jag har koll på min hund.



Jag visar alltid hänsyn mot djur och människor i naturen.



Jag vet hur jag gör mina behov i skogen.



Jag skadar inte skog och mark.



Jag stänger alltid grinden.



Jag plockar bara de blommor, svampar och bär som jag får plocka.



Jag håller koll på vad som gäller när jag är i ett skyddat område.



Jag badar där jag får och jag lägger min båt där det är okej.



Jag kör bara motorfordon där jag får.

Allemansrätten på varvet

Vardagsnära natur är en viktig resurs för alla människor och ger möjlighet till fysisk aktivitet, rekreation, vila och återhämtning.

Därför ska vi värna både om den gröna zonen runt vår båtklubb och de inslag av natur som finns inom hamn- och varvsområdet genom att inte skada träd, buskar och planteringar.



Allemansrätten på sjön

Allemansrätten gäller även på vatten.

Det är tillåtet att bada, paddla och åka båt nästan överallt, och du får också ankra upp något enstaka dygn på samma plats utan att fråga markägaren.

Kraven på att inte skada omgivningen eller störa djur- och växtliv eller andra människor är desamma som på land.



Förtöjning

Du får förtöja tillfälligt vid bryggor som inte ligger vid en tomt.

Om du förtöjer i en naturhamn, var noga med att inte skada mark eller växtlighet.

Förtöj inte i små martallar eller i sly, och var aktsam om berget om du använder bergskilar.

Eldning

Elda aldrig direkt på, eller alldeles intill, berghällar eller större stenblock. De spricker sönder och får sår som aldrig läker.

Använd istället en fast grillplats, eller välj grus eller sand som underlag.

Allemansrätten och fiske

Fiske ingår inte specifikt i allemansrätten, men du får fiska fritt med spö längs kusterna och i våra fem största sjöar Vänern, Vättern, Mälaren, Hjälmarens och Storsjön. För fiske i andra vatten krävs fiskekort eller annat tillstånd från fiskerättsägaren.

Fiske från privata bryggor kräver alltid tillstånd från markägaren, även om du har fiskekort för området.

Det är ditt eget ansvar att ta reda på när och i vilka områden du inte får fiska vissa arter. Exempelvis är mal fridlyst hela året och asp fredad under perioden 1 april – 31 maj.

Information om fredningsområden, fredade och fridlysta arter samt minimimått finns hos Naturvårdsverket, länsstyrelsen, din kommun samt på karttjänsten [Svenska fiskeregler](#).



Fågel- och sälskyddsområden

Fågel- och sälskyddsområden är till för att fåglar och sälar ska få vara ifred under den tid de får sina ungar.

Tillträdesförbud

I dessa områden råder tillträdesförbud under viss del av året.

Det betyder att du inte får stiga iland inom det skyddade området under tiden som förbudet gäller.

Det kan även vara förbjudet att vistas på vattnet inom ett visst avstånd från stranden.

Skyltning

Fågel- och sälskyddsområden är markerade på sjökortet och skyltade på land.

Skyddsområde med tillträdesförbud på land har gula skyltar.

Röd-gula skyltar anger att tillträdesförbudet också gäller ett vattenområde.



Nedskräpning

Med skräp menas både mindre föremål som glas, papper, engångsgrillar och fimpar och större föremål som byggavfall, möbler, bilar och hemelektronik.

Det är olagligt att skräpa ner i Sverige

Den som skräpar ner kan få böter eller fängelse. Om du slänger småskräp på marken, som till exempel godispapper, tuggummin, snus och fimpar, kan polisen direkt skriva ut en bot på 800 kr.



Källsortering i båtklubben

Klubbens miljöstation är endast till för avfall som uppstått när du har arbetat med din båt i klubben eller när du har varit ute med båten.

Du får absolut inte ta med dig avfall hemifrån eller från din arbetsplats för att lämna det i klubbens miljöstation.

Detta kan du lämna i miljöstationen

Alla avfallsfraktioner som finns upptagna i miljöstationens sorteringsguide kan du källsortera där.

Du kan naturligtvis också själv ta med dig avfallet hem eller till någon av kommunens kretsloppscentraler.

Detta kan du inte lämna i miljöstationen

De avfallsfraktioner som inte finns upptagna i miljöstationens sorteringsguide måste du ovillkorligen själv transportera till någon av kommunens kretsloppscentraler.

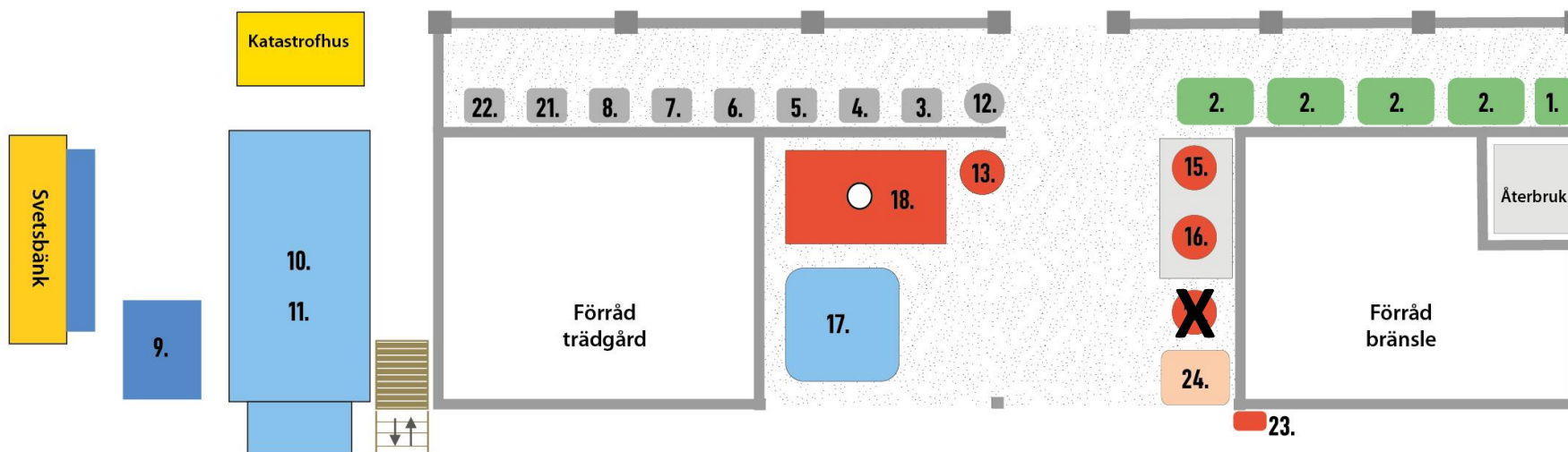


MILJÖSTATION

-  1. Matavfall
-  2. Restavfall
-  3. Pant
-  4. Ofärgat glas
-  5. Färgat glas
-  6. Plastförpackningar
-  7. Papper och kartong
-  8. Metallförpackningar

-  9. Metall
-  10. Hårdplast
-  11. Trä
-  12. Sprayflaskor
-  13. Oljetrasor
- ~~ 14. Linoljetrasor~~
-  15. Oljefilter
-  16. Lösningsmedel

-  17. Glykol
-  18. Spillolja
-  21. Elavfall
-  22. Ljuskällor
-  23. Små batterier
-  24. Båtbatterier



Ditt avfall är ditt ansvar

Du som medlem har ett ansvar för att inget avfall hamnar på marken eller på fel plats i miljöstationen. Om du slarvar måste klubben städa efter dig, vilket innebär att andra medlemmar tvingas ta hand om ditt skräp.

Felsortering innebär högre sophämtningskostnader

Om du lägger ditt avfall i fel behållare eller lämnar avfall som inte finns upptaget i miljöstationens sorteringsguide tvingas klubben betala felsorteringsavgifter, kostnader som i förlängningen kan leda till ökade medlemsavgifter för oss alla.

Skulle din felsortering dessutom innebära kostnader i form av bötesbelopp och andra avgifter som tillsynsmyndigheten debiterar klubben, får du själv stå för dessa kostnader.

Du riskerar också att förlora din båtplats.

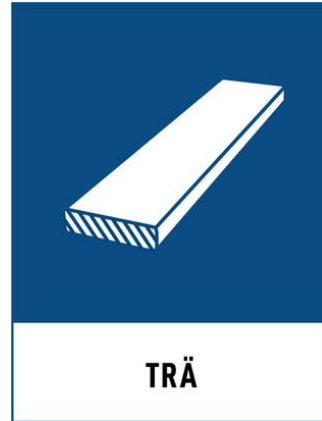
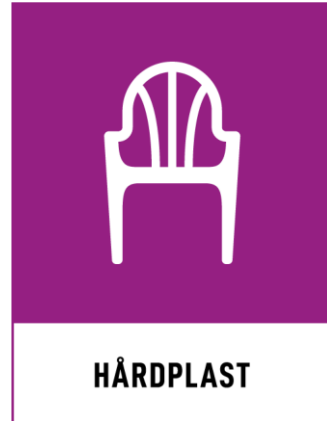


Sortera ditt hushållsavfall rätt



- Blanda inte matavfall och annat avfall.
- Matavfall är alla rester från matlagning och måltider, som skal, matrester, kaffesump och tepåsar.
- Matavfall ska läggas i en brun matavfallspåse.
- Tryck ihop kartonger så att fler förpackningar får plats i behållaren för pappersförpackningar.
- Lägg skymmande plastförpackningar såsom plastdunkar i containern för hårdplast och trä.
- Restavfall är det som blir kvar när du sorterat bort matavfall och förpackningar samt grovavfall och farligt avfall.

Sortera ditt grovavfall rätt



- Alla färgburkar, även tomma färgburkar, ska behandlas som farligt avfall som du själv måste transportera till kommunens kretsloppscentral.
Du får alltså inte lägga färgburkar i klubbens container för metall eller i behållaren för metallförpackningar.
- Presenningar måste vikas ihop innan de läggs i containern för hårdplast och trä, annars blir den snabbt överfull.
Allra bäst är om du själv transporterar dina presenningar till kommunens kretsloppscentral där de kan sorteras som brännbart avfall.
- För presenningar som använts vid båtbottnsanering gäller särskilda anvisningar.
Kontakta [saneringsgruppen](#) för mer information.
- Tryckimpregnerat virke är farligt avfall som du själv måste transportera till kommunens kretsloppscentral.
Du får alltså inte lägga tryckimpregnerat virke i klubbens container för hårdplast och trä.

Farligt avfall

Farligt avfall kan skada människor, djur och natur om det lämnas bland övrigt avfall eller spolas ner i avloppet. Därför är det mycket viktigt att farligt avfall lämnas till en miljöstation så att det kan tas om hand på rätt sätt.

Exempel på farligt avfall

Till farligt avfall räknas bland annat ämnen som är giftiga, frätande, brandfarliga, explosiva, smittfarliga eller cancerframkallande.

I en båtklubb kan det handla om olika typer av lösningsmedel, färg-, lack- och limrester, oljor, bensin, diesel, glykol, sprayburkar, oljefilter, oljetrasor samt batterier och annat elavfall.



Sortera ditt farliga avfall rätt



- Penslar och alla typer av handskar som är nedsmutsade med olja eller färg ska läggas i behållaren märkt oljetrasor.
- Absorbenter av olika slag ska också läggas i behållaren märkt oljetrasor.

Brandfarligt avfall

Vegetabiliska oljor som linolja, teakolja och liknande kan självantända. Trasor med linolja eller andra vegetabiliska oljor får därför aldrig lämnas nära brännbart material.

Lägg inte heller trasor på hög, i solljus eller i din ficka!

Sortering av avfallet

Dränk använda trasor i vatten omedelbart efter avslutat arbete.

Alla trasor, penslar och handskar som använts vid arbete med linolja måste du därefter själv transportera till kommunens kretsloppscentral.

Avfallet får absolut inte kastas i någon av miljöstationens behållare!



Farligt avfall som du själv måste transportera till kommunens kretsloppscentral

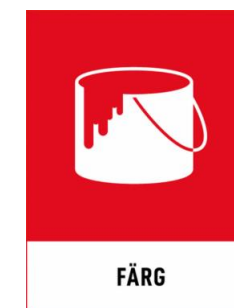
- Tryckimpregnerat virke
- Litiumbatterier
- Alla färgburkar oavsett innehåll
- Alla limtuber oavsett innehåll
- Biocidfritt färgskrap och slipdamm, förpackat i tätslutande påse
- Träsor, penslar och handskar som använts vid arbete med linolja

Allt farligt avfall som lämnas till kretsloppscentralen ska vara märkt med innehåll.

Biocider

För färgskrap och slipdamm som innehåller biocider gäller särskilda anvisningar.

Kontakta [saneringsgruppen](#) för mer information.



Skrotbåtar

Det är förbjudet att dumpa en fritidsbåt i naturen.

Dumpning av båtar utgör en risk både för människors hälsa och för miljön, eftersom gamla båtar kan innehålla giftiga ämnen som läcker ut i vattnet eller på marken.

Båtretur

Det nationella nätverket [Båtretur](#) samlar in och återvinner uttjänta fritidsbåtar på ett miljömässigt hållbart sätt.



Hantering av farliga ämnen

Bränslen och produkter för underhållsarbeten

Alla kemikalier och andra farliga ämnen du använder som bränsle och för underhållsarbeten till din båt måste vara godkända av svenska myndigheter.

Du är också skyldig att hantera alla kemikalier och andra farliga ämnen på ett säkert och miljövänligt sätt.

Förvaring av farliga ämnen

Låt kemikalierna vara kvar i sina originalförpackningar och förvara dem svalt och mörkt.

Se till att förpackningarna står stadigt så att de inte kan falla omkull.

Håll ämnen som kan reagera med varandra åtskilda.

Läs säkerhetsdatabladet!

Spill och utsläpp

Du får absolut inte spilla eller släppa ut farliga ämnen på marken eller i vattnet.



Miljöanpassade rengöringsmedel

Du får bara använda godkända produkter när du tvättar din båt, och du ska i första hand välja de mest miljövänliga alternativen.

Såpa, galltvål, ättika och citron är effektiva och skonsamma rengöringsmedel för att ta bort smuts, alger och havstulpaner.



Bra Miljöval



Miljöanpassade bränslen

Du får bara använda godkända drivmedel för din båt, och du ska i första hand välja de mest miljövänliga alternativen.

Genom att välja rätt bränsle till din båt kan du reducera dina koldioxidutsläpp, men också dina utsläpp av andra föroreningar såsom kolväten.

Om du dessutom håller båten ren från påväxt och anpassar båtens fart efter omständigheterna sparar du bränsle samtidigt som du skyddar miljön.



Tanka båten säkert

- Ha en brandsläckare nära till hands.
- Se till att ingen finns kvar ombord.
Det finns risk för att tunga bensingaser samlas i lågpunkter, och dessa kan antändas.
- Stäng av allt som kan orsaka en explosion, som värmare, gasol och andra öppna lågor.
- Slå också av huvudströmbrytaren – det räcker inte med att bara slå av tändningen.
- Släck cigaretter.
- Starta motorrumsfläkten så att eventuell gas sugts ur båten innan någon gnista kan orsaka en katastrof.
Låt fläkten gå under hela tankningen och tills motorn har startats.
- Se till att handtagen på bränsleslangen är jordade.
Om de inte är det kan du koppla en jordad kabel till båten så att inte statisk elektricitet uppstår och skapar en gnista.
- Tanka i rätt påfyllningshåll.
Ibland sitter gamla påfyllningshåll kvar utan att vara kopplade till bränslesystemet. Tankar du där fylls båten med drivmedel.
- Använd absorberingsduk för att förebygga spill.

Tankning av lösa bränsletankar

Lösa bränsletankar ska lyftas ur båten före tankning.

När bränsletanken fylls kommer bensingasen som finns i kärlet att ta sig ut genom påfyllningshålet. Om tanken då står i båten hamnar gasen nere i skrovet.



Tankning från jeepdunk

För att undvika spill på däck eller i sjön, använd gärna en jeepdunkshävert.

Häverten tömmer en 20-litersdunk på 3-4 minuter.



Använd gasol säkert

Gå igenom din gasolanläggning minst en gång per år och alltid när båtsäsongen börjar.

- Kontrollera att systemet är rätt installerat.
- Kontrollera att systemet inte läcker.
- Byt slangar regelbundet.
- Information om gasol i fritidsbåt finns hos [Myndigheten för civilt försvar](#) och hos försäkringsbolagen.

Använd T-sprit säkert

- Förvara alltid T-sprit i sin originalförpackning och med locket ordentligt påskruvat.
- Se till att spisen eller värmaren är helt släckt och kall innan du börjar.
- Ta ur och placera bränslebehållaren en bit från brännbara material.
- Fyll endast på behållaren till angiven mängd.
- Torka genast upp utspilld sprit.

Oljebyte

Inga utsläpp får ske

Vid oljebyte måste oljan samlas upp i ett kärl.

Olja får absolut inte släppas ut på marken eller i vattnet.

Sortering av avfallet

Den gamla oljan ska lämnas i miljöstationens behållare märkt spillolja, oljefiltret i behållaren märkt oljefilter och oljetrasor i behållaren märkt oljetrasor.

Handskar och annat avfall som använts vid oljebytet måste du själv transportera till kommunens kretsloppscentral.



Konservering av kylsystem

Du får bara använda propylenglykol eller likvärdiga produkter med minimal miljöpåverkan när du vinterkonserverar din båtmotors kylsystem.

Följ motorleverantörens rekommendationer.

Färdigblandad eller koncentrerad propylenglykol

Köp helst färdigblandad propylenglykol.

Den är redan blandad med vatten i rätt proportioner, vilket sparar tid och besvär.

Inga utsläpp får ske

Konservering och renspolning av kylsystemet måste utföras på land, och all propylenglykol ska samlas upp i tätslutande kärl.

Sortering av avfallet

Propylenglykol ska lämnas i miljöstationens behållare märkt glykol.



Konservering av tankar och toaletter

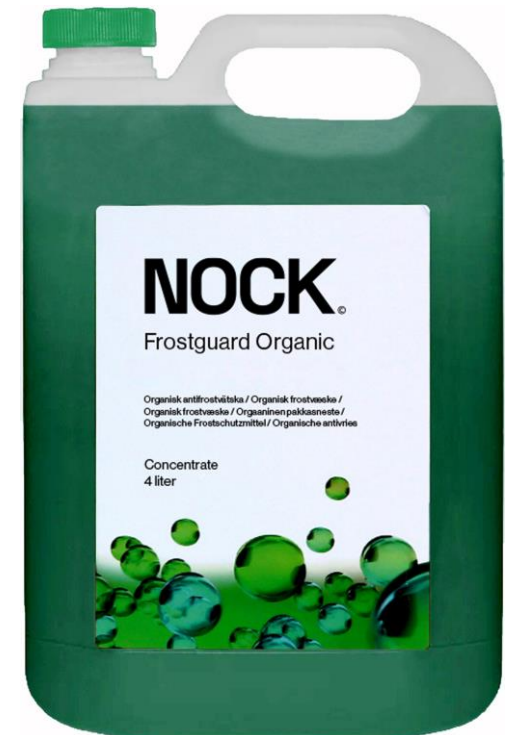
För vinterkonservering av färskvattentankar och vattenpumpar ska du inte använda glykol eftersom den inte är livsmedelsgodkänd.

Använd istället en organisk antifrostvätska som inte innehåller glykol.

Organisk antifrostvätska kan även användas för septiktankar och toaletter.

Sortering av avfallet

Organisk antifrostvätska är inte klassad som farligt avfall. Överbliven antifrostvätska ska istället hällas i en så liten förpackning som möjligt och läggas i miljöstationens behållare märkt restavfall.



Kontrollera din båt regelbundet

Du är skyldig att regelbundet kontrollera din båt för att undvika skadlig miljöpåverkan genom till exempel läckage.

Bränslesystem

Minst två gånger per år bör du kolla att slangar och kopplingar fungerar och är täta, att det inte finns några läckor och att tanken är hel och utan rostskador.

Kontrollera också datumstämpeln på dina bränsledunkar i plast och byt ut dem om de är äldre än fem år.

Slagvatten

Kontrollera också regelbundet att det inte finns förorenat slagvatten i din båt.

Inga utsläpp får ske

Förorenat vatten får inte spolas ut i vattnet eller på marken.

Spill från oljebyte, filterbyte, bränsleläckage eller motorläckage ska istället tas upp med uppsugande trasor eller absorbenter, och utrymmet ska därefter tvättas med ett miljövänligt rengöringsmedel.

Sortering av avfallet

Efter avslutat arbete ska allt avfall källsorteras enligt anvisningarna på klubbens miljöstation.



Slipning

Vid all maskinslipning av biocidfria ytor ska dammsugare med filter vara ansluten till slipmaskinen.

Om dammsugare inte kan användas ska arbetsområdet täckas in med presenningar eller liknande så att slipdamm och skraprester inte kan läcka ut i luften eller på marken.



Målning

Inför målning där det finns risk för färgspill ska marktäckning användas.

Sortering av avfallet

Slippapper ska läggas i miljöstationens behållare märkt restavfall.

Färgskrap och slipdamm måste du själv transportera till kommunens kretsloppscentral.

Båtbottenfärger

Du får bara använda båtbottnfärger som är tillåtna för Mälaren.

Båtbottensanering

För båtbottnsanering gäller särskilda anvisningar.

Kontakta [saneringsgruppen](#) för mer information.



Åtgärder vid miljöolycka

Anmälningsskyldighet

Om du upptäcker eller själv orsakar spill eller ett mindre utsläpp av miljöfarliga produkter måste du omedelbart anmäla detta till klubbens kontaktpersoner:

- Tryggve Schreiber Miljöansvarig 070-581 36 16
- Julle Bernström Ordförande 070-835 83 05

Större utsläpp samt sjunken båt ska dessutom anmälas till

- SOS Alarm 112
 - Uppge adressen Kronogårdsvägen 30, Kungsängen
 - Se till att någon möter räddningstjänsten vid grinden



Förbered dig!

För att minimera skadorna måste spill och utsläpp tas om hand så snabbt som möjligt. Se därför till att du vet var klubbens saneringsmaterial finns och hur det används.

Katastrofhuset

Katastrofhuset står intill miljöstationen och innehåller saneringsmaterial som absorptionsmedel och absorberingsdukar samt länsar att lägga runt en läckande båt. Här finns också en länsypump.

I-piren

Längst ut på I-piren intill hamninloppet finns en stor plastlåda som innehåller länsar för avspärrning av hamninloppet.



Vid utsläpp från båt i sjön

- Hämta länsor och absorptionsmaterial i katastrofhuset.
- Lägg länsorna runt den läckande båten.
- Lägg absorptionsmedel och/eller absorberingsdukar under motorn eller bränsletanken där läckaget uppstått.
- Vid större utsläpp, spärra hamninloppet med länsorna som finns i plastlådan längst ut på I-piren.





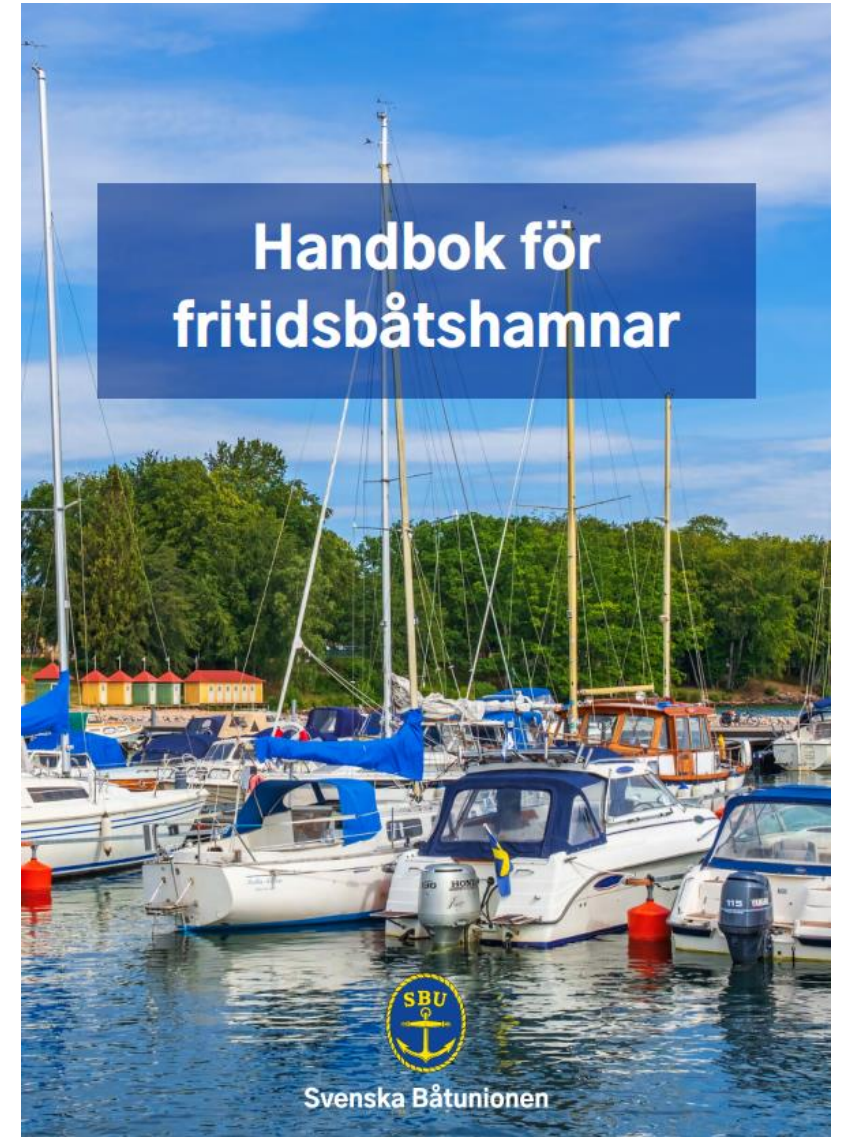
Säkerhet



Säkerhetsarbete

Ett systematiskt säkerhetsarbete är viktigt för att undvika olyckor.

För att skapa en trivsamt och säker hamn använder vi Svenska Båtunionens Handbok för fritidsbåtshamnar.



Biltrafik

Hela varvsområdet är ett gångfartsområde, vilket innebär att du inte får köra fortare än 5-7 km/h och att du har väjningsplikt mot gående.



Parkering

Du får inte parkera vid brygganslutningen annat än korta stunder för av- eller pålastning.

Du får heller inte parkera på hamnplan eller på någon annan plats där din bil kan stå i vägen för andra, som till exempel vid sjösättningsrampen eller där räddningstjänsten, transportbilar och maskiner behöver kunna ta sig fram.

Ska du vara borta över natten ska du i första hand parkera på den övre parkeringsplatsen och i andra hand på varvsområdet.



Sjötrafik

Högsta tillåtna hastighet i hamnbassängen är 3 knop.



Livräddnings- och brandsläckningsutrustning

Livräddningsposter

I anslutning till hamnen finns fyra livräddningsposter med brandsläckare, livboj och steger.



Brandsläckare

Brandsläckare finns dessutom i alla byggnader.

Hjärtstartare

Hjärtstartare finns i sanitetshuset.

Bår

Bår finns i sanitetshuset och utanför medlemsverkstaden.

Första hjälpen-tavlor

Första hjälpen-tavlor finns i kanslihuset, sanitetshuset och vaktlokalen.

Förbered dig!

Innan något händer – se till att du vet var klubbens räddningsutrustning finns och hur den används.



Åtgärder vid brand

Åtgärder vid brand

Allmänt gäller om brand utbryter:

RÄDDA

först de som är i uppenbar fara.

LARMA

brandförsvaret genom 112 och meddela.

- var det brinner.
- om det finns inneslagna människor.
- vad som brinner.
- vem som ringer.

ADRESS

BS Arken
Kronogårdsvägen 30
196 93 Kungsängen

VARNA

övriga som kan hotas av branden.

SLÄCK

branden om det bedöms möjligt.

ÅTERSAMLAS

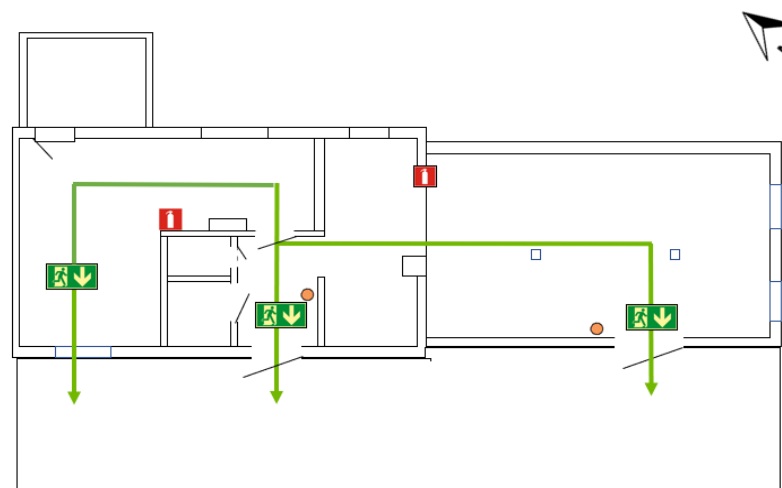
utrymning skall i första hand ske till återsamlingsplatsen.

MÖT

Om möjligt möt räddningstjänsten, öppna grinden och lämna tillgänglig information.

Utrymningsplaner

Utrymningsplan finns i alla byggnader.



Återsamlingsplats

Klubbens återsamlingsplats är dansbanan.



**Återsamlings-
plats**

Användning av el

Kablar och anslutningsdon

Elkablar måste vara av utomhuskvalitet och får inte understiga 3 x 2,5 mm² area. Kabeln får inte vara längre än 25 meter och får inte vara skarvad. Anslutningsdon ska vara av typen CEE 16A. Adapter får inte användas.

Anslutning av el

Du får inte ha en elkabel ansluten till en elstolpe på varvsområdet eller på bryggorna om du inte själv är närvarande.

Elanläggningsavtal och hyra av elmätare

För anslutning av elkabel när du inte är närvarande krävs att du har tecknat ett elanläggningsavtal och att du har en av klubben hyrd elmätare inkopplad.

Kontakta [vice hamnkaptén](#) för tecknande av elanläggningsavtal.

Särskilda regler för elektriskt värmeelement och permanent båthus

Elektriska värmeelement och permanent båthus får aldrig, inte ens när du är närvarande, anslutas till elstolpe utan avtal av elanläggning och hyra av elmätare.





Service



Vatten

Färskvatten

Tappkranar med färskvatten finns på varje brygga samt utanför sanitetshuset.

Var sparsam med färskvattnet

Klubben har egen brunn.

För att vattnet ska räcka till alla får du bara använda vårt färskvatten för att fylla dina dunkar eller tankar för dricksvatten.

Du får absolut inte använda färskvatten till att tvätta eller spola av din båt.

Glöm heller inte att stänga kranen efter dig. Lämnar du vattnet rinnande sinar brunnen.

Sjövatten

Tappkranar med sjövatten finns i alla kvarter på varvsområdet.



Sanitetshus

I sanitetshuset finns förutom toaletter, duschar och bastu även diskbänkar för disk och grovrengöring. Med ingång från utsidan finns fler toaletter samt en tömningsstation för portabla toaletter.

Håll rent och snyggt

Gå inte in med smutsiga skor.

Lägg allt skräp i papperskorgarna.

Toaletter

Spola inte ner något annat papper än toalettpapper i toaletterna.

Rengör toaletten med toaborsten om det behövs.

Duschar

Spola av golvet efter dig när du duschat.

Bastu

Boka bastun på kalendern i sanitetshuset och betala avgiften med Swish.



Grillplats

Grillplatsen finns i slänten mitt emot sanitetshuset.

Du får inte grilla någon annanstans inom klubbens område, som till exempel vid borden på varvsområdet, på bryggorna eller längs A-piren och I-piren.

Eldningsförbud

Kontrollera om det råder eldningsförbud innan du tänds grillen.

Bränsle

Du får bara använda grillkol eller briketter i kolgrillarna.

Gasol till gasolgrillarna tillhandahålls av klubben.

Släckning och städning

Stäng av gasen både på gasolgrillen och gasoltuben, och se till att kolgrillen är helt släckt innan du lämnar den.

Rengör grillgallret och grillverktygen efter dig.

Sortering av avfallet

Askan från kolgrillen ska läggas i kärlet märkt Aska som finns på grillplatsen.

Askan får absolut inte kastas i något av miljöstationens behållare!



Fiskrensningstation

Fiskrensningstationen finns intill sjösättningsrampen mellan brygga D och E. Där kan du rensa och tvätta din fångst under rinnande vatten.

Städa efter dig

Lämna fiskrensningstationen i det skick som du själv vill finna den.

Sortering av avfallet

Fiskrens ska läggas i en brun matavfallspåse och lämnas i miljöstationens behållare märkt matavfall.

Men ännu bättre är om du tar hem påsen och låter den ligga i din frys tills det är dags för tömning av din egen soptunna. Då slipper vi stank från miljöstationen.



Toatömningsstation

Septisug finns intill mastkranen på stora kajen.

Följ anvisningarna

Var noga med att ta bort hela slangrullen från hållaren så att hela slangen ligger på marken både under tömningen och den avslutande rengöringen av slangen.

Städa efter dig

Lämna toatömningsstationen i det skick som du själv vill finna den.





Samhälls- engagemang



Främja goda relationer med våra grannar

Kör försiktigt längs vägen till båtklubben

Håll låg hastighet och var uppmärksam på mötande bilar, cyklister, gångtrafikanter och djur.

Ta det lugnt när du möter ett hästekipage

Sakta ner i god tid och försök få ögonkontakt med ryttaren.

Ge hästen gott om utrymme när du passerar och gör inga plötsliga manövrar.



Stimulera den lokala ekonomin

Stöd våra lokala företagare

Välj lokala butiker eller andra företag när du behöver köpa produkter eller tjänster till din båt.

Medlemsrabatter

Som medlem i BS Arken har du bra rabatter hos flera företag.

En lista över de aktuella företagen och deras erbjudanden finns på vår [webbplats](#) och publiceras också med jämna mellanrum i Arken-bulletinen. Du kan också mejla [kansliet](#) och be att få listan.

Var beredd att visa upp ditt medlemsbevis när du handlar i butik.



Stöd samhällsorganisationer

Stötta gärna organisationer som arbetar för ett säkrare båtliv och för en bättre miljö.

Sjöräddningssällskapet

BS Arken lämnar varje år ett bidrag till Sjöräddningssällskapet.



SJÖRÄDDNINGSSÄLLSKAPET

Kontaktpersoner

Miljöfrågor

Tryggve Schreiber
Julle Bernström

Miljöansvarig
Ordförande

070-581 36 16
070-835 83 05



Båtbottensanering

Ted Svedberg
Micke Andersson

Saneringsgruppen
Saneringsgruppen

[saneringsgruppen](#)
[saneringsgruppen](#)

Elanläggningsavtal

Micke Andersson

Vice hamnkaptan

070-791 29 28



Felanmälan

Julle Bernström
Johnny Rudolf

Varvsansvarig
Hamnkaptan

070-835 83 05
070-538 38 59

